

GRAND SAC A HEXAGONES

made by Brigitte Giblin

LARGE HEXAGON PURSE



## **LARGE HEXAGON PURSE – made by BRIGITTE GIBLIN**

### **MATERIALS:**

- 101 – 1" pre-cut hexagon papers, covered with assorted scrap fabrics
- 8"(20cm) wide metal purse frame with sewing holes
- .5yd (.4m) lining fabric
- .5yd (.4m) heavy-weight fusible interfacing
- .5yd (.4m) fusible batting
- Pearl thread
- 8"x 4" (20cm x 10cm) stiff cardboard or plastic for base – corners rounded

**METHOD:** Whip-stitch the hexagons together to make the outer shell of the purse, following the graph and photo – see diagram 1 and photo 1. Press, and then remove the hexagon papers when cool – do not cut the edges of the hexagons.

**JOIN THE TWO SIDES OF THE PATTERN TO MAKE ONE HALF.** (Note that one side is in French and the other in English) Place the pattern on the fold, or photocopy to make up whole pattern.

**CUT:** use the pattern to cut the lining fabric.

Use the pattern to cut the fusible interfacing and batting, about ¼" smaller than lining

**FUSE:** Iron the fusible interfacing to the hexagon outer shell and the fusible batting to the lining – see photo 2

**SEW:** the side seams from x to the bottom x, on both the outer shell and the lining – just catching the edge of the interfacing and batting.

Fold the base seam so that A meets B and stitch from side to side – see photo 3

Fold the outer hexagon shell to the right side. Insert plastic base. Insert lining. Fold in the seam allowance on the top edges – between X and X, and baste close to the edge – see photo 4

**ATTACHING THE FRAME:** Start in the centre of both the frame and hexagons. Push the fabric edges into the frame slot, a little at a time, and use a running stitch to sew through the frame holes with pearl thread. Use about 1m of thread for each side and leave a length of thread to tie later. Work towards one side, then back to the other side, finishing in the centre. Tie off the ends of thread, trim and tuck into the frame – see photo 5

The large purse frame and paper pieces are available from my website:

[www.brittegiblinquilts.com](http://www.brittegiblinquilts.com)

OPTIONAL – To make a purse strap, follow the instructions in the news/blog section of the website

[www.facebook.com/brittegiblinquilts](https://www.facebook.com/brittegiblinquilts) to see photos of students work in my classes

"Feathering the Nest" book blog: [www.brittegiblinfeatheringthenest.blogspot.com](http://www.brittegiblinfeatheringthenest.blogspot.com)

*See the book blog for instructions on paper piecing*

## *GRAND SAC a HEXAGONES – par BRIGITTE GIBLIN*

### **FOURNITURES:**

- 101 gabarits hexagones pré-coupés, de 2.5cm de coté, recouverts de tissus assortis
- Fermer à trous, en métal de 20cm de largeur
- .4m tissu pour l'intérieur (la doublure) du sac
- .4m toile thermocollante épaisse
- .4m molleton thermocollant
- Fil perlé
- Carton rigide ou plastique pour la base – 20cm x 10cm – angles arrondis.

**COUDRE** les hexagones, l'un a l'autre, au point de surjet pour assembler l'extérieur du sac – voir photo 1 et le schéma. Repassez et puis enlevez les gabarits en papier. Ne coupez pas les bords des hexagones.

### **JOINDRE LES 2 PARTIES DU SCHÉMA POUR OBTENIR LA MOITIE DU PATRON.**

(Notez qu'un coté est en anglais, l'autre en français) Le patron se pose sur la pliure. Si vous préférez, photocopiez les deux parties pour obtenir le patron entier.

**COUPEZ :** la doublure en suivant l'extrémité du patron. Coupez la toile et le molleton a 6mm de moins que la doublure

Posez la toile au verso du panneau d'hexagones au fer chaud, et la ouate sur le coté inverse de la doublure – voir photo 2

**COUDRE :** chaque coté – entre les deux « x », sur la doublure et sur l'extérieur – essayez de piquer juste au bord de la toile ou du molleton.

Pliez la base en rapportant A au centre B et coudre d'un coté a l'autre pour former la base – voir photo 3

Retournez les hexagones vers l'extérieur. Insérez la base en plastique. Insérez la doublure. Épinglez les cotés du sac. Retournez les bords du haut sur eux-mêmes. Bâissez près du bord entre X et X – voir photo 4

**LE FERMOIR :** commencez au centre du fermoir, avec environ 1m de fil perlé. Poussez le tissu dans l'ouverture. Laissez 10cm de fil au départ et coudre au point glissé vers un coté. Revenez vers l'autre coté et finissez au centre. Faire un nœud avec les bouts du fil et poussez les extrémités sous le fermoir. Coudre l'autre coté du fermoir de la même façon – voir photo 5

Le fermoir (large purse frame) et les gabarits (1 inch) sont disponibles dans la partie « accessoires » de mon site:

[www.brigittegiblinquilts.com](http://www.brigittegiblinquilts.com)

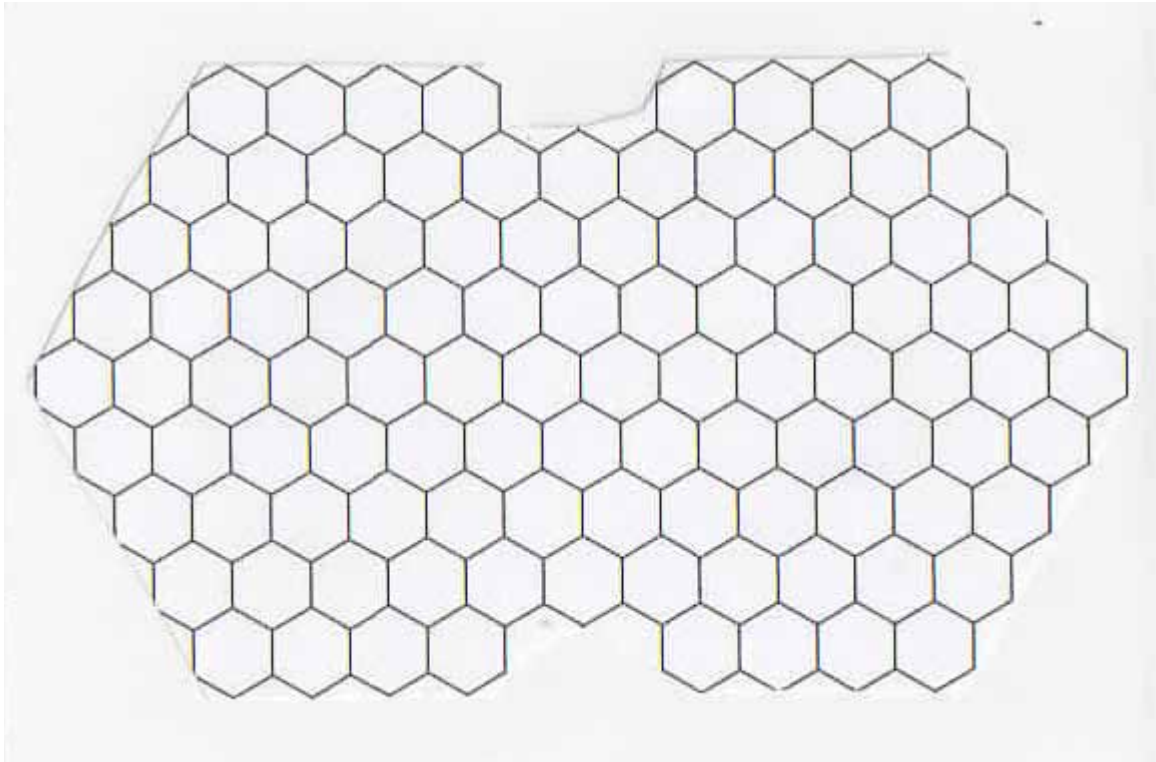
– voir aussi les explications données dans le « news/blog » pour ajouter une anse

[www.facebook.com/brigittegiblinquilts](http://www.facebook.com/brigittegiblinquilts) pour voir les quilts et projets fait par les élèves dans mes cours

le blog du livre : «Feathering the Nest»: [www.brigittegiblinfeatheringthenest.blogspot.com](http://www.brigittegiblinfeatheringthenest.blogspot.com)

**VOIR le blog du livre pour les explications sur la methode anglaise et les gabarits.**





Large purse hexagon graph



Photo 1



Photo 2



Photo 3





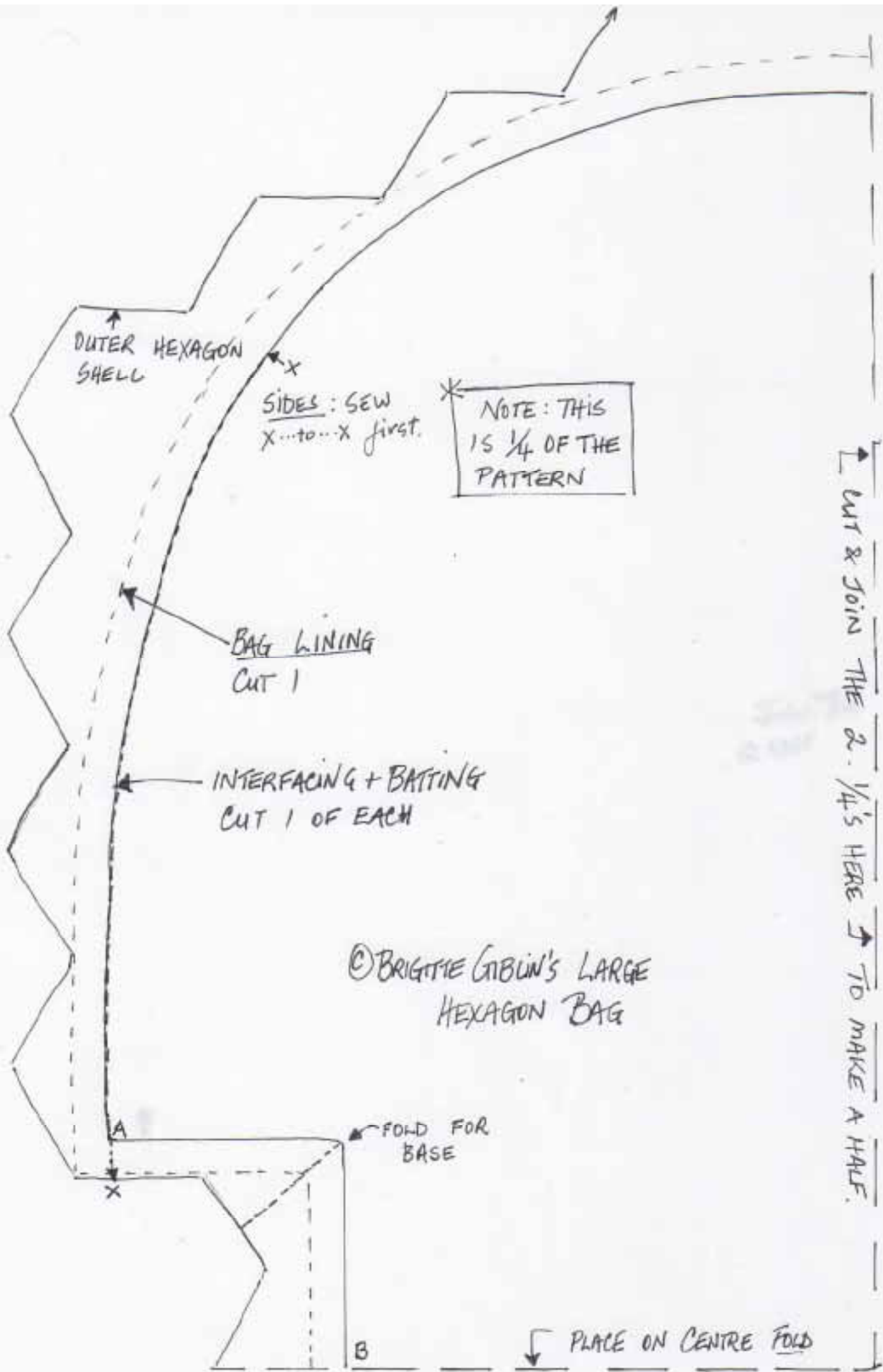
Photo 4

[www.brittegiblinquilts.com](http://www.brittegiblinquilts.com)



Photo 5

[www.brittegiblinquilts.com](http://www.brittegiblinquilts.com)



↑  
OUTER HEXAGON SHELL

SIDES: SEW X...to...X first.

\* NOTE: THIS IS 1/4 OF THE PATTERN

BAG LINING  
CUT 1

INTERFACING + BATTING  
CUT 1 OF EACH

© BRIGITTE GIBLIN'S LARGE HEXAGON BAG

FOLD FOR BASE

↓ CUT & JOIN THE 2. 1/4'S HERE → TO MAKE A HALF.

↓ PLACE ON CENTRE FOLD

A

X

B



JOINDRE LES DEUX 1/4 ICI - POUR AVOIR UNE MOITIÉ

NOTEZ - L'ICI EST 1/4 DU SCHEMA

Coudre les COTÉS de X...à...X en PREMIER

LIMITE DES HEXAGONES

TOILE ET MOLLETON

DOUBLURE DU SAC.

© BRIGITTE GIBLIN  
GRAND SAC à HEXAGONES

PLIURE POUR FORMER LA BASE

PLACEZ SUR LA PLIURE DU MILIEU

